

X. 盖缘水母属 *Periphylla* Haeckel, 1880

Periphylla Haeckel, 1880, *Syst. der Medusen*, 418.

具有 12 条触手，主辐 4 条，纵辐 8 条。具有 16 个缘瓣和 8 个生殖腺。

14. 紫蓝盖缘水母 *Periphylla periphylla* (Péron et Lesueur, 1809)

Carybdea periphylla (Péron et Lesueur, 1809), *Annu. Mus. Hist. nat.*, 1: 20.

Periphylla hyacinthina Mayer, 1910, *Carnegie Inst. Washington Publ.*, 544, figs. 342—343.

Periphylla hyacinthina Uchida, 1936, 三省堂, 36—37, fig. 21.

Periphylla periphylla Kramp, 1961, *J. Mar. Biol. Ass. U. K.*, 40: 320.

Periphylla periphylla 洪惠馨等, 1985, 厦门水产学院学报, (2): 10, pl. 2, fig. 1.

形态特征 本种外伞中部有一条明显的冠沟，在冠沟顶上部分呈圆锥状或尖锥状。伞部直径 22—24 mm，伞高 16—18 mm。伞缘有 16 个缘瓣，4 个感觉器和 12 条触手

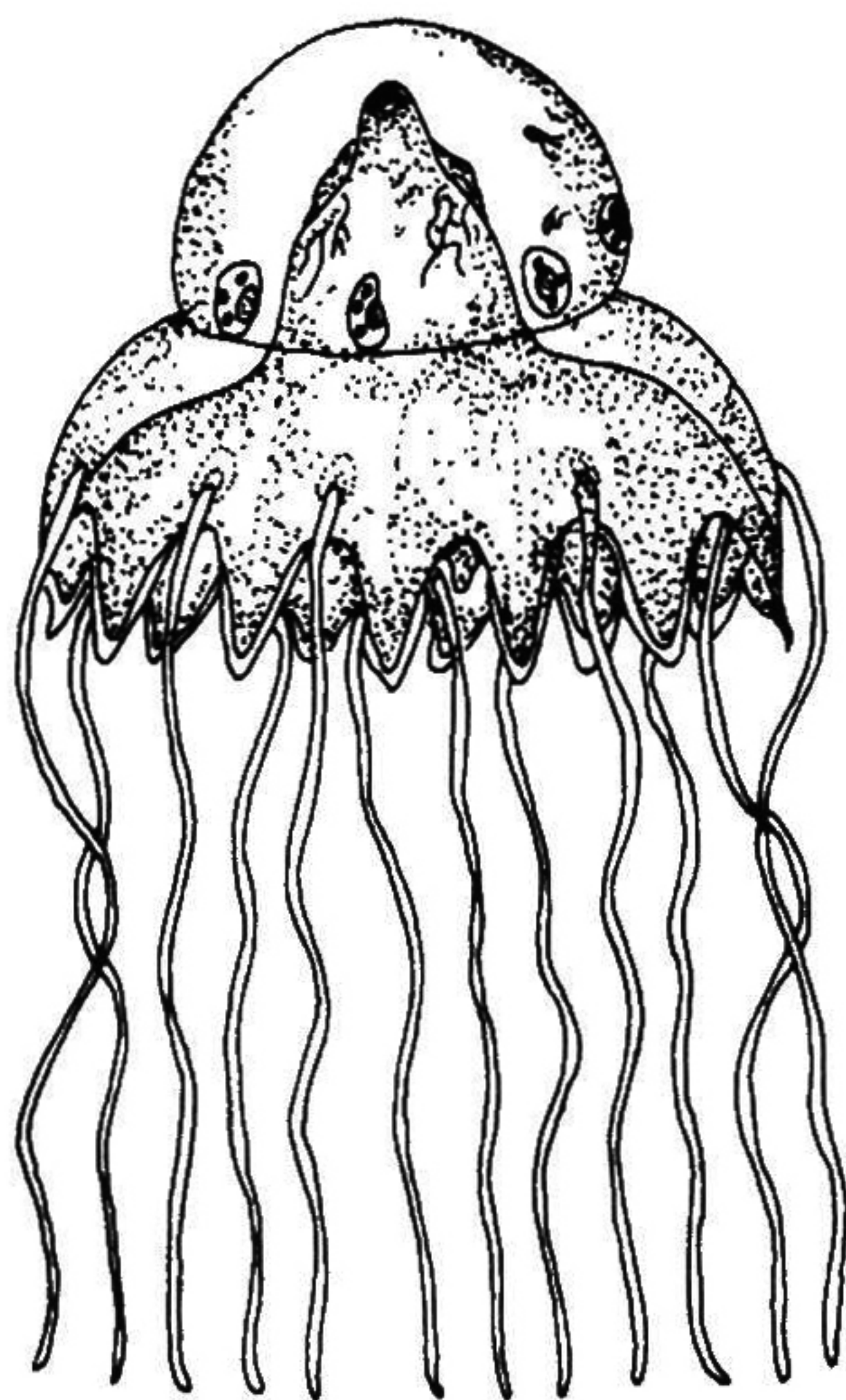


图 116 紫蓝盖缘水母 *Periphylla periphylla* (Péron et Lesueur)

(其中4条为主辐位, 8条为纵辐位)。在每一个感觉器的两侧有1对较小呈舌状的感觉缘瓣。触手较粗, 长度约与伞高等长。口柄末端有4个口唇, 并与周围唇膜连成裙套形。胃囊中有胃丝。生殖腺4对, 8条位于纵辐位, 呈U字形或卵圆形(图116)。

生活时, 伞部呈白色, 胃丝为紫褐色, 下伞部为紫蓝色, 相当美观。本种为深水性种类。

采集地点 标本系高尚武采自东海区水深1200 m的海域。

地理分布 本种为外洋深海种, 广泛分布于三大洋的深水区。日本, 菲律宾, 印度, 美国的太平洋区以及挪威等海区。

四、旗口水母目 Semaestomeae

本目种类一般伞部较低, 呈圆盘状, 伞缘具缘瓣, 无冠沟及触手基垫。胶质层较厚而柔软。下伞部中央的口柄发达形成4条长的皱褶带状的口腕(oral arm), 腕上有许多刺胞, 为捕食器官。生活时口腕飘荡如旗帜, 这类水母故名为旗口水母。口腕基部中央有略呈十字形的口。感觉器位于伞缘各个主辐和间辐处, 少数种类在从辐位。触手从缘瓣之间产生, 如Pelagiidae科; 从内伞部产生, 如Cyaneidae科; 从外伞部的伞缘产生, 如Ulmaridae科。触手的长度以Pelagiidae和Cyaneidae科的种类较细长, 而Ulmaridae科却细短。感觉棍细长, 其末端有结晶体和眼点。中央胃腔呈圆形或十字形。胃管系统随种而异。有的种类辐射管仍保持着碟状幼体的原形, 除了在上辐、间辐位的8条以外, 还有从辐位的8条, 如*Chrysaora*, *Pelagia*等属的种类。有些种类辐管在缘瓣上多分枝, 如Cyaneidae科。也有的种类如*Aurelia*属辐管与环管相连。生殖腺着生在内伞各间辐位凹陷处呈囊状的生殖腺下腔, 腺体常成多皱褶。

本目种类的发育都经过变态。其生活史有世代交替(如: 海月水母)和无世代交替(如: 夜光游水母)两种方式。

本目多数种类栖息于温带海域, 寒带和热带海域也有分布。本目的种类, 据Kramp(1961)的统计, 全世界已记录有3科、17属、54种。

我国沿海已记录有3科、5属、8种。

科检索表

- | | |
|--------------------------|-----------------|
| 1 伞缘具有环管 | 洋须水母科 Ulmaridae |
| 伞缘无环管 | 2 |
| 2 触手从伞缘瓣之间生出, 数量较少 | 游水母科 Pelagiidae |
| 触手从内伞生出, 细长, 数量多 | 霞水母科 Cyaneidae |